

# PRÁCTICAS PEDAGÓGICAS QUE FAVORECEN LA INCLUSIÓN EN EDUCACIÓN PREESCOLAR

## PEDAGOGICAL PRACTICES TO PROMOTE THE INCLUSION IN PRESCHOOL EDUCATION

Cecilia Antonia Hernández Moreno (1), Gumaro Álvarez Vizcarra (2), Lisandro José Alvarado Peña (3)

---

1.- Estudiante de Doctorado en Educación énfasis en Profesionalización Docente, Universidad Pedagógica del estado de Sinaloa. E- mail: cecyhdez02@hotmail.com

2.- Doctor en Ciencias Administrativas mención: Economía de la empresa Docente e investigador de la Universidad Pedagógica del Estado de Sinaloa, México. Investigador de la Red REOALCEI, México. Acreditado por el Sistema Nacional de Investigadores e Investigadoras – SNII, Nivel I- CONAHCYT - México. E- mail: gumaro.vizcarra@upes.edu.mx <https://orcid.org/0000-0001-4809-1012>

3.- Doctor en Ciencias Sociales, mención: Gerencia. Docente e investigador de la Universidad Tecnológica de Escuinapa, México. Investigador de la Red REOALCEI, México y Colombia. Acreditado por el Sistema Nacional de Investigadores e Investigadoras – SNII, Nivel I- CONAHCYT - México. E-mail: jalvarado@utescuinapa.edu.mx <https://orcid.org/0000-0001-5097-811X>

---

*Recibido: 14 de agosto de 2024  
Aceptado: 25 de noviembre de 2024*

### Resumen

En la presente investigación se plantea como objetivo identificar las prácticas pedagógicas que favorecen la inclusión en nivel Preescolar. Se empleó un enfoque cualitativo considerando las teorías de Ainscow y Echeita. Participaron de manera voluntaria 53 docentes de nivel federal. Los principales hallazgos representan un avance en materia de inclusión educativa, debido a que se promueve la inclusión y ofrecen a todos los alumnos las mismas oportunidades, en igualdad de condiciones, respetando sus diferencias sin importar su condición. Se concluye que la intervención docente es un factor determinante para favorecer el proceso de inclusión educativa

**Palabras clave:** Inclusión, educación inclusiva, diversidad, prácticas pedagógicas, integración escolar.

### Abstract

In this research, the objective is to identify pedagogical practices that promote inclusion at the preschool level. A qualitative approach was employed, considering the theories of Ainscow and Echeita. A total of 53 federal-level teachers voluntarily participated. The main findings represent progress in the field of educational inclusion, as they promote inclusion and provide all students with equal opportunities, under equal conditions, respecting their differences regardless of their condition. It is concluded that teacher intervention is a determining factor in favoring the process of educational inclusion.

**Key words:** Inclusion, Inclusive education, diversity, pedagogical practices, school integration.

## Introducción

En la actualidad la educación es uno de los factores que favorece el desarrollo y progreso de una sociedad, a través de ella se facilita la adquisición de conocimientos, habilidades y valores. Un aspecto fundamental es el fortalecimiento de una educación inclusiva, donde se promuevan y se brinden las mismas oportunidades de aprendizaje a todos los alumnos con apego y respeto a la diversidad, en un ambiente armónico, libre de prácticas discriminatorias. Mountaner (2022) menciona que la educación inclusiva inicio a consolidarse en 1990 con la Declaración Mundial sobre Educación en Jomtien, teniendo el apoyo de la Organización de las Naciones Unidas para la Educación, la Ciencia y la Cultura (UNESCO). Además, recibió respaldo con la Declaración de Salamanca en 1994.

La ONU ha delegado al Organismo Especializado en Educación de las Naciones Unidas, la UNESCO, la responsabilidad de dirigir la Agenda 2030 para el Desarrollo Sostenible, donde uno de los objetivos está encaminado a la educación como parte fundamental para el cumplimiento a largo plazo, buscando “garantizar una educación inclusiva, equitativa y de calidad para todos a lo largo de la vida, poniendo en el centro una educación de calidad”. (MEJOREDU, 2024, p.24)

A través de los principios de inclusión, no solo se pretende garantizar el acceso a la educación, sino además también crear entornos de aprendizaje donde sea posible implementar prácticas pedagógicas que permitan a los alumnos acceder a una educación de excelencia en equidad e igualdad. “El programa de presupuesto 2023-2024 de la Organización de Estados Iberoamericanos para la Educación (OEI) busca contribuir a la mejora de la calidad educativa siguiendo los principios de equidad e inclusión”. (MEJOREDU, 2024, p.9).

La transformación del sistema educativo inicia por identificar las prácticas pedagógicas que favorecen la inclusión con el propósito de garantizarla en el contexto escolar, haciendo partícipe a toda la comunidad escolar.

La inclusión es un tema de relevancia, “debe ser vista como una búsqueda constante de mejores maneras de responder a la diversidad del alumnado. Se trata de aprender a vivir con la diferencia y a la vez de estudiar cómo podemos sacar partido a la diferencia”. (Echeita y Ainscow, 2011, párr. 16)

Ainscow (2017) señala que dentro de las características de la educación inclusiva está la atención a todos los alumnos de la escuela, debe estar enfocada en la presencia, participación y los logros académicos, sostiene además que la inclusión está en constante lucha contra la exclusión y que una escuela inclusiva debe estar en constante evolución, ya que debe ser un proceso de vigilancia continua.

Aunque hay avances en materia de inclusión educativa, aún es posible identificar desafíos como son la falta de formación continua a docentes, la

ausencia de recursos y material didáctico, las barreras para el aprendizaje y la participación (BAP) que enfrentan los alumnos y que dificultan su progreso escolar. Además, la falta de un ambiente inclusivo puede afectar negativamente el desarrollo socioemocional de los niños, generando sentimientos de exclusión y discriminación.

La inclusión educativa es pilar fundamental para el logro de una educación de excelencia en equidad para todos los alumnos, independientemente del contexto social o de sus capacidades. En nivel preescolar, la implementación de prácticas pedagógicas inclusivas tiene un impacto positivo en el desarrollo tanto social como académico del alumno, ya que en algunos casos es su primer acercamiento a la experiencia escolar.

El objetivo establecido en la presente investigación es identificar las prácticas pedagógicas que favorecen la inclusión en nivel Preescolar. Además del presente apartado, en el cual se desarrolla la revisión de la literatura rescatando los principales aportes presentes en la discusión teórica de los autores revisados, se describe la metodología donde se especifica el proceso de selección de la muestra, los instrumentos y el procedimiento para sistematizar los datos hasta llegar a los resultados obtenidos. En la discusión se retoman los resultados que se encontraron durante la investigación y para finalizar se puntualizan las conclusiones y las referencias bibliográficas.

Dentro de los estudios que dan soporte a esta investigación, se citan autores de diversos ámbitos educativos tanto internacionales como nacionales, que aportan evidencia relevante acerca de la importancia de la inclusión educativa y las prácticas pedagógicas que la favorecen. En el ámbito pedagógico, Ainscow (2017), en su investigación sobre la transformación de las escuelas hacia entornos más inclusivos, analiza la importancia de políticas y prácticas inclusivas. Booth y Ainscow (2011) definen “La inclusión como un proceso sin fin que tiene que ver con la participación de las personas, la creación de sistemas de participación y sus ajustes, y la promoción de valores inclusivos”, (p.24). Para Booth y Ainscow aún es posible que la percepción a cerca de inclusión sea confundida con inclusión social. A continuación, se argumentan con sustentos teóricos el concepto de educación inclusiva y prácticas pedagógicas, temas centrales de la investigación.

Además, Echeita y Ainscow (2011) destacan la importancia de la educación inclusiva como un derecho de todos los niños, niñas y adolescentes. Muntaner et al. (2022) hace énfasis en la implementación de metodologías activas en la educación inclusiva, proponiendo estrategias que permiten a los educadores crear ambientes de aprendizaje más equitativos y participativos.

## **Inclusión educativa**

La educación ha tenido importantes avances en materia de inclusión educativa, busca que todos los alumnos sin importar su condición, origen, y religión tengan accesos a una educación de calidad en igualdad de oportunidades y condiciones. Lo que conlleva cambios en el sistema educativo, en los planes y programas, en las prácticas educativas, los ajustes curriculares, sin duda la educación inclusiva debe verse como un derecho de todos los alumnos. La

UNESCO la define como; “un proceso orientado a responder a la diversidad de los estudiantes, incrementando su participación y reduciendo la exclusión en y desde la educación.” (UNESCO, 2008, p.7). La inclusión educativa debe ser un compromiso de la comunidad educativa con los estudiantes para generar igualdad de oportunidades, independientemente de las diferencias, condiciones de los alumnos.

La educación inclusiva y la atención a la diversidad demandan una mayor competencia profesional de los docentes, un trabajo colaborativo entre estos, las familias y los alumnos, proyectos educativos más amplios, flexibles que favorezcan la participación y el aprendizaje de todos. Exige también el desarrollo de un currículum pertinente y equilibrado en cuanto al tipo de aprendizajes que promueve, una variedad de actividades y situaciones de aprendizaje, un amplio repertorio de estrategias de enseñanza, un clima escolar en el que se acoja y valore a todos por igual, brindando más apoyo a quién más lo necesite (UNESCO, 2008, p. 11)

Para Martínez, Liñán (2017) “La inclusión se refiere al aprendizaje y la participación de todos los alumnos, especialmente aquellos en condición de vulnerabilidad” (p.9) Además, sostienen que la inclusión educativa prioriza el derecho de los niños a ser diferentes, con habilidades, características y necesidades únicas de aprendizaje. Tanto los planes y programas como la práctica educativa deben atender y reconocer la diversidad con equidad e igualdad de condiciones.

Cuando se menciona el concepto de educación inclusiva en ocasiones suele confundirse con el término de integración debido a que “en la integración se busca proporcionar apoyos individualizados a los niños que los precisan, en la inclusión se busca reorganizar los sistemas educativos para aumentar la calidad de la educación que reciben todos los alumnos”. (García 2018, p. 51). En palabras de Booth y Ainscow (2000) cuando los adultos y estudiantes unen sus acciones a los valores inclusivos, desarrollan prácticas educativas centradas en valores. “Se debe tomar en cuenta que ambos procesos, la integración educativa y la educación inclusiva, constituyen procesos situados, es decir, adquieren modalidades distintas de acuerdo con las condiciones del entorno en que se ponen en operación.” (García 2018, p. 51).

En otra definición Artista (2018) sostiene que “la Inclusión educativa es un proceso que no solo previene la discriminación a través de la convivencia con la diversidad, sino que busca que se genere la misma oportunidad de desarrollo a partir de ello, brindando las mismas herramientas, así como conocimientos a todos (p.87).

### **Practica educativa**

En la práctica docente uno de los problemas a los que se enfrentan es captar el interés, atención y motivar a sus alumnos, es por ello que se debe poner principal atención en la manera en que se abordan los contenidos dentro del aula, la interacción entre docente-alumno y la manera en que aprenden. “Las buenas

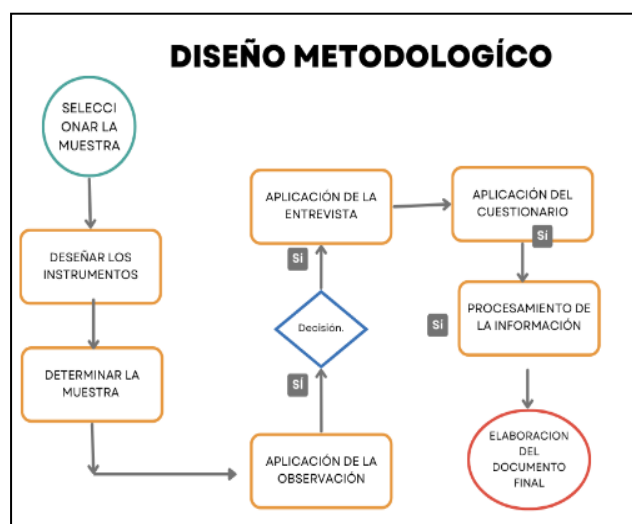
prácticas inclusivas en la escuela no se plantean como propuestas pensadas y dirigidas para colectivos concretos de estudiantes, sino que han de ser suficientemente amplias y flexibles para adaptarse a todo el alumnado, sin excepciones.” (Muntaner et. al. 2022. P.4)

Sandoval et at. (2022) define la práctica educativa como al conjunto de dinámicas y acciones que tienen lugar en el aula, las cuales determinan las interacciones y actividades tanto de docentes como de estudiantes, orientadas hacia objetivos específicos de formación. Las prácticas pedagógicas inclusivas implican hacer uso de todos los recursos disponibles de manera eficiente y dinámica con la finalidad de lograr que los alumnos enfrenten y superen las BAP de manera exitosa.

Las prácticas pedagógicas deben favorecer la inclusión de todos los alumnos, independientemente de sus capacidades, contexto o condición. Estas prácticas además de eliminar o minimizar la BAP también promueven respeto y tolerancia hacia la diversidad, esto se logra a través de estrategias y enfoques inclusivo como lo es el aprendizaje cooperativo debido a que Echeita, 2018 señala que es “una metodología que utiliza la interacción entre pares además de la interacción con el docente como fuente para la construcción de aprendizajes” (p.12). Muntaner et al. (2022) sostiene que las metodologías activas promueven y ayudan a consolidar la educación inclusiva en el aula, para ello se debe de considerar factores como; el sentido de pertenencia a un grupo, el aprendizaje basado en conocimientos, procedimientos y actitudes, así como la constante comunicación y el trabajo colaborativo.

## Metodología

La presente investigación es de enfoque cualitativo, utilizando el estudio de caso como método principal para identificar las prácticas pedagógicas que favorecen la inclusión en nivel Preescolar.



## Participantes y escenarios

El estudio se llevó a cabo en la zona escolar 033 del municipio de Navolato, Sinaloa, los participantes son 53 docentes de educación preescolar con diferentes funciones, experiencia y formación en prácticas inclusiva. Para la selección de los participantes se tomó en cuenta el nivel educativo en el que laboran, la función que desempeñan en el ámbito escolar.

## Instrumentos

Se definieron los instrumentos de recolección de datos como la entrevista semiestructurada, la observación no participante, además, se implementó un cuestionario con preguntas cerradas, con opción de elegir una o más respuestas en cada cuestionamiento, el cual se distribuyó de manera digital mediante la utilización de Google Forms.

La muestra se compone de 53 docentes de los diferentes planteles de la zona escolar a nivel federal, dentro de las funciones que desempeñan incluyen directores, docentes frente a grupo, asesores técnicos pedagógicos (ATP) y supervisores escolares. Cabe destacar que la participación en las encuestas fue voluntaria, se centró la atención de la investigación en explorar las prácticas pedagógicas que favorecen a inclusión educativa.

## Procedimiento

Se llevaron a cabo sesiones de observación no participante durante el horario escolar, enfocándose en las prácticas educativas implementadas en diferentes momentos del día. Se utilizó una guía de observación para registrar las prácticas y comportamientos observados durante la clase.

## Resultados

### Registro de observación no participante

Durante la observación de clases fue posible identificar diferentes prácticas pedagógicas que aplican las educadoras y que son efectivas para crear un ambiente de aprendizaje equitativo, participativo y en igualdad de condiciones donde los alumnos reciben una atención inclusiva. A continuación, se presenta una descripción:

**Saludo Grupal e Individual:** Las docentes inician su jornada escolar saludando a los alumnos, el saludo puede ser grupal y también de manera individual. Esta práctica promueve un ambiente de respeto propicio para la inclusión. Fomenta además el sentido de pertenencia.

**Uso de Tecnología:** El uso de herramientas tecnológicas personales (Tablet, laptop, celular) para involucrar a los alumnos, de esa manera promueven y mantienen el interés y la curiosidad de los alumnos. El uso de la tecnología es

una práctica inclusiva en el aula, ya que proporciona múltiples formas de representar información los alumnos.

**Actividades de Rutina y Dinámicas Grupales, motivación:** Se pudo observar que las educadoras llevan a la práctica rutinas y dinámicas como el “juego de los abrazos”, lluvia de ideas. Estas prácticas promueven la integración y la cohesión del grupo, además de fomentar la participación activa de todos los alumnos. Una rutina establecida, así como la repetición de actividades, ayudan a los estudiantes a sentirse seguros y conectados.

**Adaptación de Materiales Didácticos:** Es observable que las educadoras permiten a los alumnos el uso de materiales didácticos con diversas texturas, colores, formas, lo que favorece un entorno inclusivo donde los alumnos pueden expresar su creatividad y trabajar a su propio ritmo.

### **Entrevista**

Durante el proceso de entrevista las respuestas que se obtuvieron son las siguientes:

#### **Pregunta 1.- Aspectos que considera para elaborar su plan de trabajo con enfoque inclusivo**

Los aspectos más relevantes que los docentes consideran al momento de planificar sus clases son: los planes y programas de estudio que son las líneas a seguir en materia educativa, conocer e identificar los ritmos y estilos de aprendizaje, así como las barreras para el aprendizaje y participación a las que se enfrentan los alumnos son elementos que ofrecen un panorama amplio y específico para atender las necesidades e intereses de los alumnos.

En la entrevista sustenta el sujeto 5 “uno de los aspectos más importantes es tomar en cuenta el interés y las necesidades de los alumnos, así como el contexto y las situaciones existentes, los aprendizajes que se quiere lograr en ellos y las adecuaciones pertinentes para cada caso.

#### **Pregunta 2.- Dificultad para incluir a todos los alumnos en las actividades.**

Dentro de la pregunta número dos se obtuvieron las siguientes respuestas, los docentes en su mayoría refieren que han tenido dificultad en algún momento, esto debido a que “cada alumno tiene diferentes intereses, dificultades y necesidades” S1. El S5 menciona que “No hay dificultades, sin embargo, hay ocasiones en las que alguno de los alumnos se encuentra con un ánimo diferente y le cuesta más trabajo, para ello siempre se les está motivando con diferentes estrategias para lograr incluirlo, también se les brinda un momento y espacio en el rincón de la calma del aula para lograr una mejor inclusión en la actividad donde el alumno se encuentre en calma y con confianza para participar.” El S6 “refiere que es difícil porque los alumnos no tienen las mismas capacidades, además la edad y las múltiples distracciones y el corto tiempo de la clase”. Por otro lado, para contrarrestar esas dificultades, cada docente realiza

ajustes curriculares a las actividades, cumpliendo con la premisa de equidad e igualdad.

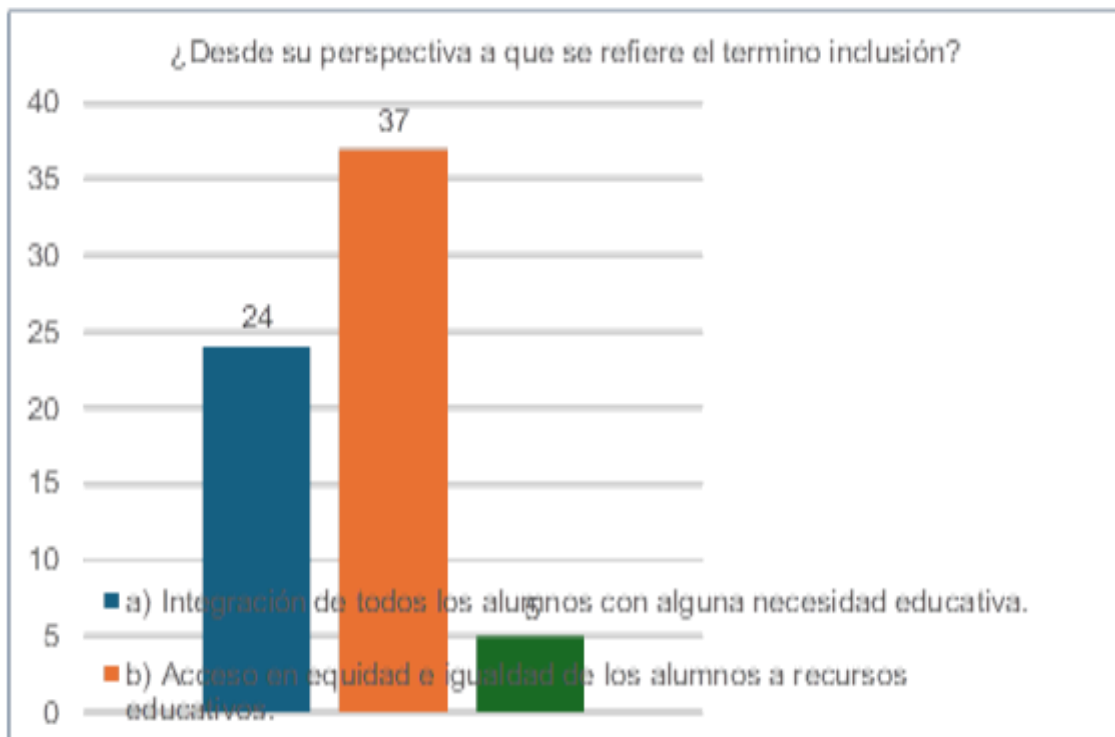
### **Pregunta 3. Qué aspectos toman en cuenta en la implementación de prácticas educativas para favorecer la inclusión.**

Dichos aspectos ofrecen unas respuestas dentro de las aulas para diversificar las acciones con la finalidad de incluir a los alumnos y minimizar las posibles BAP a las que se enfrentan S6 “trato de emplear diferentes actividades para distintos tipos de aprendizaje, aunque a veces por la cantidad de niños, no puedo incluir a todos”.

La reflexión de la docente S5 “Principalmente como maestras debemos conocer la diversidad de alumnos que tenemos, tener conocimiento de sus necesidades para así poder diseñar y aplicar las actividades en el aula; que sean novedosas, de interés que promueva ambientes de aprendizajes, el trabajo en equipo, empatía y respeto todo para favorecer la inclusión en los alumnos”.

### **Análisis de la encuesta**

Los resultados que se aprecian en la encuesta muestran en las siguientes gráficas que las docentes tuvieron la opción de elegir más de unas respuestas para cada pregunta, debido a ello los porcentajes se muestran en proporción a cantidad de respuestas elegidas:



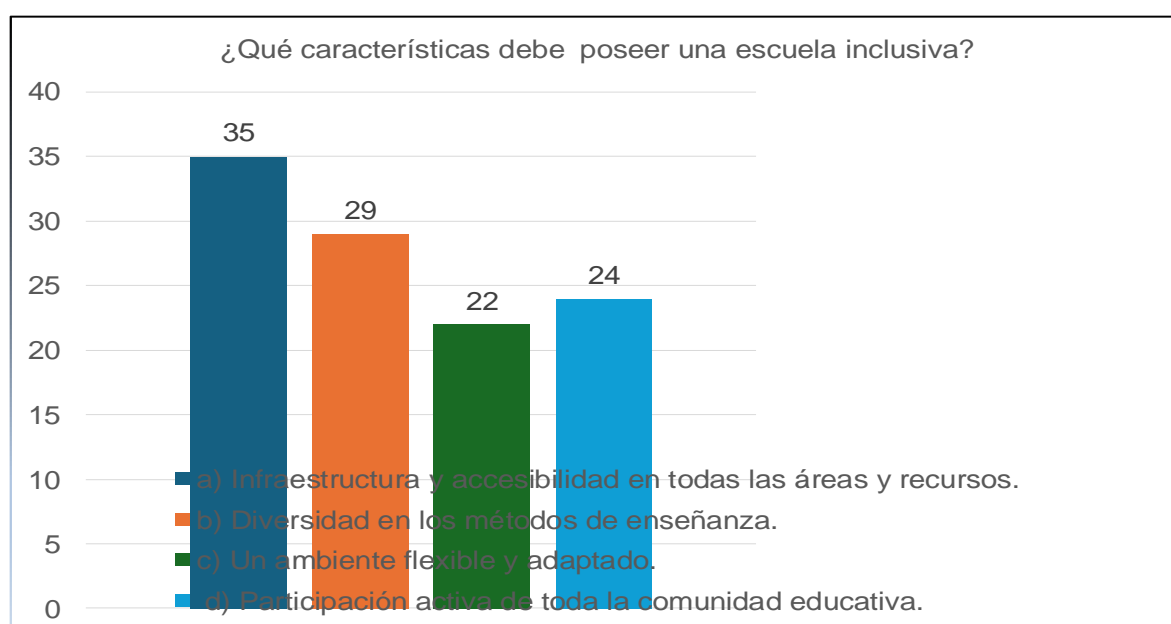
**Figura 1.**  
*Percepciones sobre inclusión*



**Figura 1.- Las percepciones sobre inclusión se centraron en tres opciones principales:**

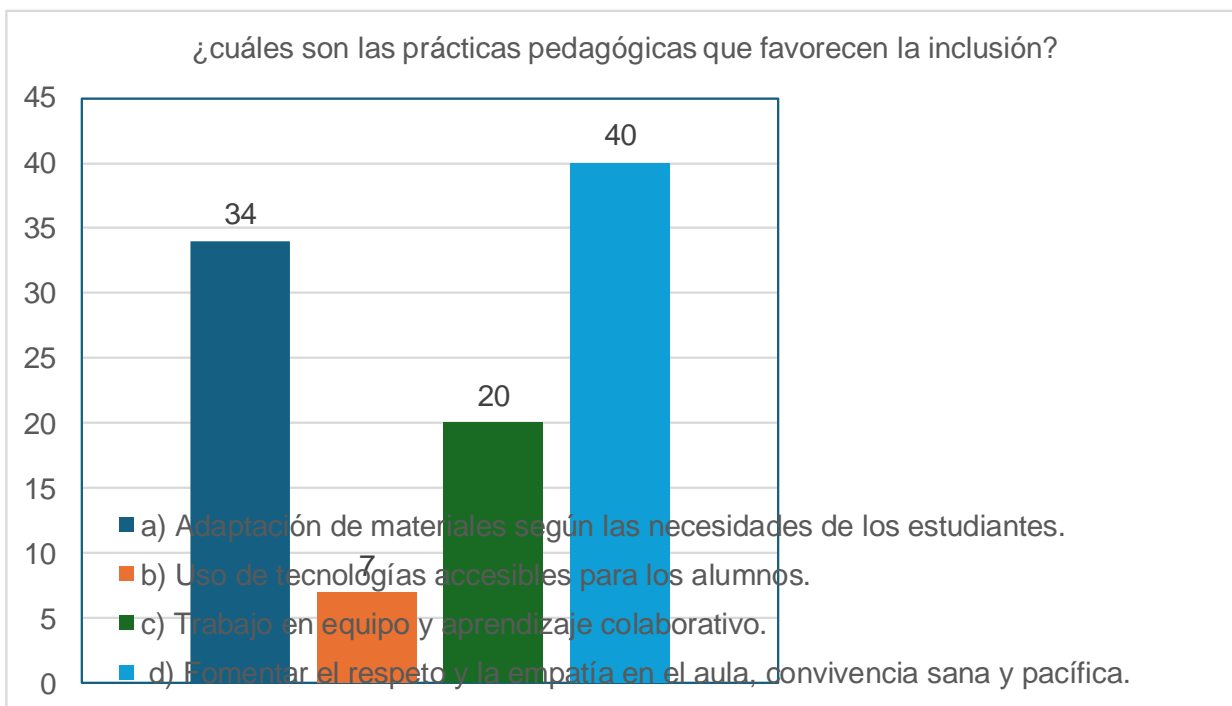
En la figura 1 es posible observar que la mayoría de los docentes considera que la inclusión implica garantizar que todos los estudiantes tengan acceso equitativo a los recursos educativos necesarios. Mientras que otro porcentaje menor ve la inclusión como la participación activa de estudiantes con necesidades especiales en todas las actividades escolares. Por último, existe una confusión al entender la inclusión como la integración de todos los estudiantes con necesidades educativas especiales en el aula regular.

**Figura 2. Características de una escuela inclusiva**



En lo referente a las características de una escuela inclusiva se puede observar en la figura 2, que la mayoría de los docentes considera que una infraestructura adecuada y accesible es fundamental. Mientras que otros consideran que la diversidad en los métodos de enseñanza es una característica con menor apreciación.

Además, con menor porcentaje se destaca la participación de toda la comunidad educativa y un ambiente adaptable para una escuela inclusiva. Los resultados presentados resaltan la importancia de contar con instalaciones que permitan a los alumnos el acceso universal, como rampas, baños adaptados y espacios de aprendizaje accesibles. La accesibilidad es un componente esencial para la inclusión, así como la colaboración de toda la comunidad educativa.



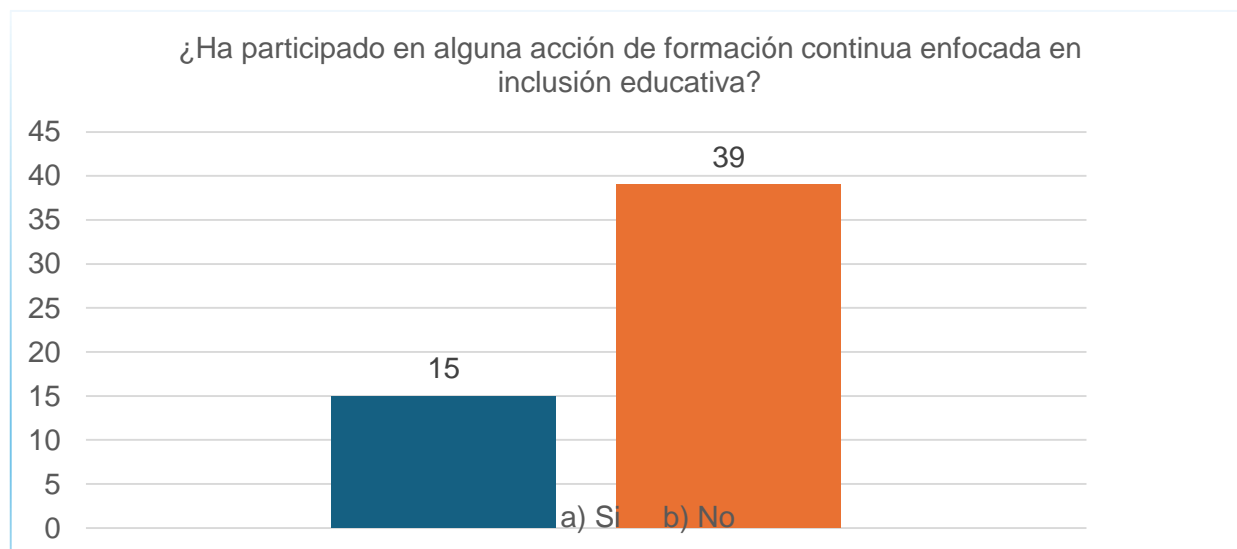
**Figura 3.** Prácticas pedagógicas que favorecen la inclusión.

En la figura 3, se observa que dentro de la adaptación de materiales implica que los docentes deben ajustar los recursos educativos para asegurar que todos los alumnos, independientemente de sus capacidades o estilos de aprendizaje, puedan acceder al contenido y participar plenamente en las actividades. El trabajo en equipo, y el fomento del respeto y la empatía en el aula son considerados elementos clave para una educación inclusiva efectiva. Aunque el uso de tecnologías accesibles recibe menos atención, sigue siendo una herramienta valiosa para apoyar el aprendizaje de todos los estudiantes.

La figura 4, muestra que solo el 28.3 % de los docentes encuestados han participado en alguna oferta de formación continua en materia de inclusión educativa. Lo que sugiere que, aunque hay docentes que están en constante formación para mejorar sus competencias y conocimientos, la mayoría aún no ha tenido la oportunidad o no ha optado por participar en tales acciones formativas.

Los docentes que han recibido esta formación probablemente estén mejor preparados para manejar la diversidad en el aula y para crear un entorno de aprendizaje más inclusivo. La falta de formación continua en inclusión educativa puede llevar a que los docentes no estén completamente preparados para abordar las diversas necesidades de sus estudiantes. Esto puede resultar en prácticas pedagógicas menos inclusivas y, en consecuencia, afectar negativamente el desarrollo académico y social de los alumnos con necesidades educativas especiales o en situación de vulnerabilidad.

**Figura 4.** Participación en formación continua en inclusión educativa.



## Discusión

En los resultados se encuentra que las educadoras enfrentan un reto importante, al de ofrecer una educación inclusiva de calidad y a la vez equitativa para todos los niños, niñas y adolescentes (NNA). Sin embargo, aún es posible identificar que existe una confusión al entender la integración como un equivalente de inclusión, Mountaner (2022) señala que la inclusión no es sinónimo de integración, el alumno no debe adaptarse al contexto educativo ni a sus exigencias, por el contrario, el sistema debe ofrecer una educación de excelencia a todos los niños, independientemente de sus diferencias, y contribuir al desarrollo de una sociedad más justa y equitativa.

Otro aspecto que se rescata son las diferentes prácticas pedagógicas que implementas las educadoras dentro del aula, como el uso de la tecnología, la adaptación de los materiales didácticos, rutina y dinámicas grupales, motivación favorecen la integración y cohesión del grupo. “La incorporación de estos principios y actitudes en la dinámica educativa de las aulas y los centros educativos ordinarios conduce a introducir cambios y nuevas formas de entender y aplicar, tanto el currículum, como la organización del centro y del aula” Mountaner (2022) p. 3. Un reto importante en materia de inclusión es integrar la diversidad que se atiende, sin duda es complejo pero necesario para lograr un cambio real en las aulas.

Las educadoras deben asumir su rol como agentes principales de este cambio es por ello la necesidad de formación continua en materia de inclusión educativa, en consecuencia, la falta de ella se puede reflejar en prácticas pedagógicas menos inclusivas y afectar negativamente el desarrollo académico y social de los alumnos. “Habitualmente los profesores con experiencia desarrollan una variedad de formatos de unidades didácticas que se convierten en su repertorio y a partir de los cuales crea nuevas composiciones que estiman adecuadas para cada caso en particular”. (Ainscow, 2017, p.41).

Se identificó además que dentro de los aspectos que las docentes consideran al momento de planificar su práctica educativa resaltan; el enfoque de planes y programas, las BAP a las que se enfrentan, los ritmos y estilos de aprendizaje, así como los ajustes razonables y la adaptación de los materiales didácticos. Sin duda, la inclusión impacta en el papel del docente, ya que es su responsabilidad prever la formación de manera equitativa sin importar la condición de los alumnos. Lormendez y Cano (2020), señala que “La importancia de los ajustes razonables en la planeación de la enseñanza. Si bien, retoman aprendizajes esperados del programa oficial, que es estandarizado y homogéneo, es necesario hacer un diseño de intervención que responda a las características del estudiantado” (p.22).

Las prácticas pedagógicas en materia de inclusión están avanzando debido a que se reconoce la diversidad como un derecho lo que implica asimilar como estas diferencias impactan en el proceso de enseñanza-aprendizaje para transformar las aulas en espacios de interacción donde se ponderen los valores, el trabajo colaborativo, un ambiente de aprendizaje inclusivo.

## Conclusiones

La educación inclusiva necesita un compromiso de toda la comunidad educativa para ofrecer una educación de excelencia a todos los alumnos con apego y respeto a la diversidad, sin importar su condición social. La constante formación por iniciativa propia de los docentes en materia de inclusión es con la finalidad actualizarse en la implementación de estrategias y prácticas pedagógicas para fomentar la inclusión educativa, desarrollar competencias profesionales que apoyen en su intervención didáctica dado que no poseen una formación específica en materia de inclusión. Los docentes que han recibido esta formación probablemente estén mejor preparados para manejar la diversidad en el aula y para crear un entorno de aprendizaje más inclusivo. La falta de formación continua en inclusión educativa puede propiciar que los docentes se sientan inseguros al momento de atender las BAP a las que se enfrentan sus estudiantes. Esto puede resultar en prácticas pedagógicas menos inclusivas y, en consecuencia, afectar negativamente el desarrollo académico y social de los alumnos que enfrentan alguna BAP o se encuentran en situación de vulnerabilidad.

En el aula se reflejan un ambiente inclusivo con la implementación de prácticas pedagógicas inclusivas; con la igualdad y equidad en el acercamiento de oportunidades de aprendizaje para todos los alumnos; como el trabajo colaborativo, planificación y ajustes curriculares con la finalidad de atender la diversidad de intereses, necesidades y capacidades de los estudiantes. La creación de ambientes de aprendizaje inclusivos, seguros, que motiven a los alumnos es primordial para conseguir avances en materia de inclusión educativa, así como la formación continua y el compromiso de los docentes. Además, los planes y programas de estudios dan sustento a la práctica docente, los ajustes razonables que están directamente ligados al plan educativo de la clase debido a que son un derecho de los alumnos, garantizan que ninguno alumno quede sin una atención de calidad.

Sin embargo, la inclusión educativa no solo implica la integración del

alumno en un grupo o contexto escolar, sino su participación activa en él. Las prácticas de educación inclusiva buscan apoyar el desarrollo de todos los estudiantes creando condiciones ambientales favorables (Sanahuja, et. al. 2022, p. 18). Los docentes deben promover la equidad de oportunidades y atender las diversas necesidades e intereses de sus alumnos, evitando la homogeneización, aceptando que la inclusión educativa abarca a todos los estudiantes, no solo a aquellos con alguna condición diagnosticada o BAP.

Sin embargo, para tener mejores resultados en investigaciones futuras, sería interesante ampliar la muestra y tomar en consideración la perspectiva de los padres de familia y el impacto en el proceso de inclusión de alumno. Otro aspecto a considerar sería la influencia de un equipo interdisciplinario (USAER) dentro de un centro escolar regular para la atención de alumnos que enfrentan BAP.

## Referencias

- Ainscow, M. (2017). Haciendo que las escuelas sean más inclusivas: lecciones a partir del análisis de la investigación internacional. *Revista de Educación inclusiva*, 5(1).
- Arista, A. A. (2018). Referentes históricos y precisiones conceptuales de la inclusión educativa en el contexto mexicano. *Revista de cooperación*.
- Barojas, J., Ramírez, C. 2021 La investigación educativa: Avances e innovaciones para mejorar la formación docente en el nivel Preescolar. Secretaria de Educación del Estado de Tabasco Libro-Esc\_Normal\_Preescolar.pdf. (n.d.).
- Booth, T., & Ainscow, M. (2015). Guía para la Educación Inclusiva: Desarrollando el aprendizaje y la participación en los centros escolares.
- Echeita Sarrionandia, G., & Ainscow, M. (2011). La educación inclusiva como derecho. Marco de referencia y pautas de acción para el desarrollo de una revolución pendiente.
- Echeita, G. (2013). Inclusión y exclusión educativa. De nuevo “voz y quebranto”. *Revista Iberoamericana sobre calidad, eficacia y cambio en educación*, 11(2).
- García Cedillo, I. G. (2018). La educación inclusiva en la Reforma Educativa de México. *Revista de Educación Inclusiva*, 11(2), 51-62.
- Ley general para la inclusión de las personas con discapacidad. 2011, Últimas reformas publicadas DOF 12-07-2018 Retrieved mayo 20 2023, from <https://www.diputados.gob.mx/LeyesBiblio/pdf/LGE.pdf>
- Lormendez, N., & Cano Ruíz, A. (2020). Educación inclusiva de preescolares con síndrome de Down: la mirada de un grupo de educadoras de Veracruz, México. *Actualidades Investigativas en Educación*, 20(2), 375-409.
- Martínez. Liñán 2017, (2024). Retrieved 18 September 2024, from [http://cursos.conapred.org.mx/Edu\\_Inclusiva/docs/Biblioteca%20digital/GuiaEscuela%20Inclusiva.pdf](http://cursos.conapred.org.mx/Edu_Inclusiva/docs/Biblioteca%20digital/GuiaEscuela%20Inclusiva.pdf)
- MEJOREDUCOM, Comisión Nacional para la Mejora Continua de la Educación (2024). Retos y perspectivas de la educación inclusiva: una mirada regional.

- Muntaner, J. J., Mut-Amengual, B., & Pinya-Medina, C. (2022). Las metodologías activas para la implementación de la educación inclusiva. *Revista Electrónica Educare*, 26(2), 85-105.
- Muñoz, M. (2021), propuesta para un regreso inclusivo a las aulas 2021 Ediciones Conapred. (2022). Retrieved 6 March 2022, from [http://www.conapred.org.mx/index.php?contenido=documento&id=398&id\\_opcion=147&op=147](http://www.conapred.org.mx/index.php?contenido=documento&id=398&id_opcion=147&op=147)
- Rappoport R., Echeita, G. (2018). El docente, los profesionales de apoyo y las prácticas de enseñanza: aspectos clave en la configuración de aulas inclusivas. *Perspectiva Educacional*, 57(3), 3-27.
- Sanahuja R., A., Borri-Anadon, C., & De Angelis, C. (2022). Prácticas inclusivas en el contexto escolar: una mirada sobre tres experiencias internacionales.
- Sandoval, M. C. M., Decuir, M. G. S., Sandoval, I. C. M., & Angulo, H. M. Capítulo 21. Percepción sobre la inclusión en las prácticas docentes de estudiantes de las Facultades de Ciencias de la Educación, Trabajo Social y Ciencias Económicas, Administrativas y Tecnológicas, de la Universidad Autónoma de Sinaloa.
- Sepúlveda. O, y Castillo. (2021). Percepciones sobre la inclusión educativa en una comunidad escolar de la ciudad de Pelarco, Chile. *Revista de estudios y experiencias en educación*, 20(44), 183-197.
- UNESCO (2008), La educación inclusiva: El camino hacia el futuro. Una breve mirada a los temas de educación inclusiva. Aportes a las discusiones de los talleres. (2022). Retrieved 5 March 2022, from [https://coleccion.siaeducacion.org/sites/default/files/files/9\\_unesco.pdf](https://coleccion.siaeducacion.org/sites/default/files/files/9_unesco.pdf)